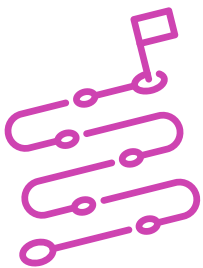


Actividad de Evaluación

Generar informe de la comparación y validación de un sistema operativo de red

¿Qué vamos a lograr con esta actividad de evaluación para llegar al Aprendizaje Esperado (AE)?

Generar un informe como resultado de comparar dos sistemas operativos de red y decidir por el adecuado para responder a requerimientos de usuario, especificaciones técnicas y estándares de la industria.



INDICACIONES

Estudio de caso:

1. Presentación de las indicaciones a cada equipo de trabajo.
2. El equipo deberá analizar el estudio de caso que se adjunta, podrá hacer uso de Internet para realizar investigación.
3. Se entrega una planilla comparativa que el equipo deberá completar para evaluar entre dos sistemas operativos de red.
4. El equipo finalmente deberá entregar una propuesta justificando técnicamente su decisión.
5. El o la docente utilizará la escala de valoración y rúbrica adjunta para evaluar el desempeño del equipo técnico durante el desarrollo de la actividad.

6. El equipo utilizará la Rúbrica para llevar a cabo una coevaluación.
7. El equipo distribuye roles con actividades asignadas a cada uno para resolver el caso.

Recuerda que puedes consultar al o la docente en cualquier momento de la actividad, en caso de que surjan dudas o preguntas durante el proceso de construcción de tus conocimientos.

INSTRUMENTO DE EVALUACIÓN

Escala de valoración y Rúbrica.



ESTUDIO DE CASO

Selección de un Sistema Operativo de Red

La empresa TELECOM LTDA está en un proceso de actualización de su infraestructura de red y servicios, por lo que debe evaluar el continuar con el sistema operativo de red actual o cambiar de plataforma. Se le solicita realizar las actividades necesarias para decidir fundadamente.

La empresa cuenta actualmente con sistema operativo de red Windows Server 2012 para gestionar los requerimientos de la red.

El sistema operativo deberá responder a los siguientes servicios de red:

- Acceso a internet.
- Servicio de impresión en red.
- Servicio de almacenamiento en nube privada.
- Acceso a intranet local en plataforma web.

El número de usuarios conectados a la red es actualmente de 120, pero se espera que a corto plazo crezca hasta 450 puestos de trabajo.

La intranet local cuenta con desarrolladores en PHP y administración en MySQL.

El personal a cargo de TI, posee vasta experiencia en sistemas operativos de red sobre todo en Linux y Windows.

El hardware que se utilizará como servidor corresponde a un equipo con procesador Intel Xeon, con 16 Gb de RAM y discos 1TB con posibilidad de uso de raid.

Los factores prioritarios para la selección son:

- Presupuestarios, la empresa privilegiará la opción con menor costo de implementación.
- Facilidad de migración de sistemas, de tal manera que de no incurrir nuevos costos.
- Facilidad de administración, de tal manera que el personal actual domine.
- Soporte y actualizaciones, se espera contar con soporte y actualizaciones al menor costo y por el mayor tiempo posible.

Ficha Comparativa

Características	SO 1:	SO 2:
Desarrollador		
Tipo licenciamiento		
Costo		
Tipo Soporte		
Actualizaciones		
Interfaz de usuario		
Soporta virtualización		
Número usuarios		
Versión		

FICHA COMPARATIVA CARACTERÍSTICAS GENERALES

Características	SO 1:	SO 2:
Procesador		
Memoria		
Almacenamiento		
Vídeo		
Red		
Unidades		
Raid de discos		

FICHA COMPARATIVA REQUERIMIENTOS DE HARDWARE

Ficha Comparativa Ventajas/Desventajas

Sistema Operativo	Ventajas	Desventajas
SO1:	a)	a)
	b)	b)
	c)	c)
SO2:	a)	a)
	b)	b)
	c)	c)

Escala de Valoración

Calificación Final:

- Docente Escala de valoración (heteroevaluación).
- Docente Rúbrica de evaluación (heteroevaluación).
- Alumno Escala de valoración (coevaluación).

Niveles de logro:

- E: Excelente** = 4 puntos.
B: Bueno = 3 puntos.
R: Regular = 2 puntos.
D: Debe mejorar = 1 punto.
NO: No Observado = 0 puntos.

Abreviaciones:

SO1 -> Sistema Operativo 1.

SO2 -> Sistema Operativo 2.

Parte I. Comparativa características generales SO1 vs SO2

Indicadores	E	B	R	D	NO
1. Menciona al desarrollador del producto.					
2. Indica tipo de licenciamiento.					
3. Describe costo del sistema operativo de red.					
4. Describe tipo de soporte.					
5. Indica proceso de actualización.					
6. Describe tipo de interfaz de usuario.					
7. Menciona si permite virtualización.					
8. Indica la versión del producto.					
Puntaje máximo Parte I: 32 puntos.					

Parte II. Comparativa requerimientos de hardware SO1 vs SO2

Indicadores	E	B	R	D	NO
1. Menciona el procesador necesario para el producto.					
2. Indica la memoria mínima requerida.					
3. Indica cantidad mínima de almacenamiento.					
4. Menciona tipo de video.					
5. Describe el tipo de red que soporta el producto.					
6. Menciona la presencia de unidades extraíbles de almacenamiento.					
7. Indica si el producto soporta Raid de discos.					
Puntaje máximo Parte II: 28 puntos.					

Parte III. Comparativa Ventajas/Desventajas SO1 vs SO2

Indicadores	E	B	R	D	NO
1. Menciona al menos 3 ventajas del SO1.					
2. Menciona al menos 3 desventajas del SO1.					
3. Menciona al menos 3 ventajas del SO2.					
4. Menciona al menos 3 desventajas del SO2.					
Puntaje máximo Parte II: 16 puntos.					
Puntaje máximo: 76 puntos.					

Rúbrica de Evaluación

Indicadores	Niveles de logro			
	Excelente (4)	Bueno (3)	Regular (2)	Debe mejorar (1)
Comunicación oral y/o por escrito con claridad, utilizando registros de habla y de escritura pertinentes a la situación laboral y a la relación con los interlocutores.	Comunican oralmente y por escrito con claridad, utilizando vocabulario y volumen apropiado e incluyendo conceptos técnicos centrales en su exposición.	Comunican oralmente y por escrito con claridad, utilizando vocabulario y volumen apropiado, pero no incluyen conceptos técnicos centrales en su exposición.	No comunican oralmente y por escrito con claridad, no utilizan vocabulario y volumen apropiado, pero sí incluyen conceptos técnicos centrales en su exposición.	No comunican oralmente y por escrito con claridad, no utilizan vocabulario y volumen adecuado, ni incluyen conceptos técnicos centrales
Realiza juego de roles cumpliendo con las tareas asignadas, permitiendo el desarrollo de la actividad	Todo el equipo participa activamente y jugando el rol asignado durante todas las etapas de la actividad.	El equipo participa del juego de rol sin considerar cada etapa establecida, desatendiendo una parte de la actividad.	Las actividades propuestas en el juego de roles son desatendidas por la mitad o menos del equipo, desequilibrando los roles asignados.	Ni el equipo completo, ni las etapas del juego de roles son realizadas de manera acabada.
Realización de tareas de manera prolija, cumpliendo plazos establecidos.	Realizan las tareas de manera prolija, cumpliendo plazos establecidos.	Realizan las tareas de manera prolija, pero no cumplen plazos establecidos.	No realizan las tareas de manera prolija, pero cumplen plazos establecidos.	No realizan las tareas de manera prolija y no cumplen plazos establecidos.
Trabajo eficaz en equipo, tratando con respeto a los y las integrantes.	Utiliza apoyo tecnológico en la elaboración del informe, incluyendo la estructura de forma adecuada según el caso.	Utiliza apoyo tecnológico en la elaboración del informe, incluyendo la estructura de forma inadecuada según el caso.	Utiliza apoyo tecnológico en la elaboración del informe incluyendo la estructura de forma incompleta.	No utiliza apoyo tecnológico en la elaboración del informe.
Puntaje máximo	16 puntos			