

## Lengua y literatura 2º medio / Unidad 4 / OA11;20;23 / Actividad 8

### 8. Debate en torno al poder y la ambición

Esta actividad debiera ser desarrollada progresivamente a lo largo de la unidad, ya que requiere de un tiempo prolongado para su realización, de manera que es necesario que se destine el que sea suficiente para su trabajo, por cuanto se trata de una actividad de integración final de aprendizajes. Para facilitar el desarrollo progresivo en el que los y las estudiantes tienen una alta participación, se recomienda que se trabaje con bitácoras en las que se registre clase a clase aquellos aspectos de los temas de la unidad que despiertan el interés del curso y que podrían ser controversiales, por ejemplo: la ambición de los personajes masculinos y femeninos, las ansias de poder, los grupos de poder, el rol de la mujer en la sociedad, el "choque" de clases y de grupos sociales, entre otros. Se recomienda utilizar notas al margen para desarrollar los aspectos registrados para complementarlos con cualquier lectura que los haga reflexionar sobre el tema: noticias, poemas, canciones, "frases para el bronce", anécdotas, experiencias personales, situaciones presentadas en los medios masivos, etc. De este modo, se potencia la reflexión y se genera una instancia para integrar en una futura argumentación lecturas literarias y no literarias, así como situaciones contingentes presentadas en los medios, experiencias propias, entre otras; para poner de relieve la actualidad y relevancia de los temas trabajados. Asimismo, a partir de estos aspectos y textos, los y las estudiantes registran afirmaciones que comuniquen puntos de vista contrapuestos sobre los temas, y posibles argumentos o contraargumentos que sostengan estas tesis o afirmaciones, pues este será el material sobre el que luego se planificarán los debates.

Algunos temas que pueden surgir para esta actividad son los siguientes:

- El poder y la corrupción de valores.
- Las figuras de poder y sus antagonistas.
- Autoridad y poder.
- Ambición y valores humanos.
- El poder hoy.

Por las razones expuestas, esta actividad se organiza en fases:

Fase	1	2	3	4	5	6	7	8
<b>Actividad central</b>	Determinación de los temas, tesis y contratesis de los debates.	Evaluación de argumentos.	Investigación	Elaboración de argumentos.	Evaluación de contraargumentos.	Inclusión de recursos de persuasión.	Práctica	Realización de los debates.
<b>Propósito</b>	Organizar los temas y grupos de debate, y definir los argumentos iniciales (provisorios).	Evaluar los argumentos provisorios y seleccionar los más sólidos.	Informarse sobre el tema y los planteamientos existentes al respecto, para generar argumentos y anticipar refutaciones.	Evaluar la solidez de las razones, buscar pruebas y determinar el orden de presentación de los argumentos	Analizar los posibles contraargumentos y anticipar respuestas.	Determinar los recursos de persuasión que se emplearán para fortalecer la argumentación o debilitar la de los oponentes.	Autoevaluar los aspectos fuertes y débiles de las presentaciones orales de cada integrante y del grupo.	Dialogar reflexiva y constructivamente.

Dada la extensión y complejidad de esta actividad, se presenta en una serie de fases para llevarla a cabo.

**Fase 1: Determinación de los temas, tesis y contratesis de los debates.** El o la docente invita a sus estudiantes a trabajar con los registros de sus bitácoras de clase, explicando que las utilizarán para preparar y realizar un torneo de debates. Para ello, les proporciona un tiempo con el objeto de que revisen sus bitácoras y seleccionen uno o dos temas que les parezcan más pertinentes e interesantes para debatir. Luego, se reúnen en grupos para compartir sus elecciones y discutir los aspectos señalados por cada integrante. A continuación, cada grupo selecciona un tema analizado y en conjunto formulan, a partir de la discusión sostenida, una tesis y una contratesis para este, además de los argumentos que podrían sostener el punto de vista. Cada grupo esquematiza el tema, la tesis, la contratesis y los argumentos respectivos en un papelógrafo, para presentarlos al curso. Además, es posible que elijan más de un tema.

A continuación, cada grupo presenta el curso sus esquemas, los que deberán quedar a la vista del curso para el siguiente momento de definición de los temas de debate. Una vez que todos los grupos han presentado sus trabajos, el o la docente les explica que deberán determinar en conjunto los temas sobre los que realizarán los debates, y guía la discusión para definirlos, así como la tesis y la contratesis respecto de cada tema. Durante este proceso de decisión, es importante que el o la docente se asegure de que los temas sean efectivamente objeto de debate y que tanto la tesis como la contratesis estén formuladas como afirmaciones que expresan una visión sobre el tema.

Una vez definido lo anterior, el curso se organiza en grupos de cuatro integrantes, cada uno de los cuales asumirá la defensa de una tesis o de una contratesis.

**Fase 2: Evaluación de argumentos.** Cada grupo analiza y evalúa los argumentos que sostienen la postura que deberán defender en el debate, aplicando lo aprendido en las unidades anteriores. Se puede orientar el proceso de evaluación con preguntas como las siguientes:

- ¿Por qué este argumento sostiene la tesis? ¿Cómo se relaciona con ella?
- El argumento, ¿explica el porqué? ¿Menciona una teoría? ¿Es ilustrativo?
- ¿El argumento proporciona pruebas empíricas?, ¿ocurrió realmente?
- ¿Cómo podríamos respaldar este argumento? ¿Dónde podríamos encontrar estos respaldos?
- ¿Son aceptables estos argumentos?, ¿son relevantes?, ¿son suficientes?

Una vez analizados y evaluados los argumentos provisionales, cada grupo realiza una selección previa de aquellos que podrán servir para sostener su tesis.

**Fase 3: Investigación.** Cada grupo inicia un proceso de investigación sobre el tema y la tesis que deberán defender en el debate. Durante este proceso, también podrán ir incorporando aquellos contraargumentos que podrían refutar sus planteamientos, para tomar conciencia de la solidez o debilidad de sus propios argumentos, fortalecerlos cuando sea necesario y preparar la etapa de contraargumentación o refutación.

Para este proceso, será importante que la o el docente oriente a sus estudiantes en el proceso de investigación, especialmente en la búsqueda y selección de fuentes, para lo cual puede entregarles el documento elaborado por las Bibliotecas Escolares CRA (2010), *Para buscar e investigar. Herramientas para el estudiante*. De ser pertinente, también puede promover la realización de

entrevistas a personas implicadas en el tema o especialistas en la materia, en el entendido de que se busca tratar los temas de la unidad por su actualidad y vigencia. Durante el proceso de investigación, será útil que cada integrante del grupo lleve su bitácora para registrar la información consultada. Para ello pueden desarrollar fichas con la información recopilada.

**Fase 4: Elaboración de argumentos.** Una vez concluido el proceso de investigación, cada grupo selecciona las razones más sólidas para presentar en el debate y elabora los argumentos. Esta etapa es fundamental para que los grupos puedan evaluar la solidez de las razones, buscar pruebas o respaldos en caso de ser necesarios y comprender la relación entre los componentes de los argumentos.

En esta fase, el modelamiento del o la docente es muy relevante para que los y las estudiantes puedan comprender las relaciones internas que subyacen a un argumento de calidad. Para este ejercicio, podría mostrar el razonamiento a partir del ejemplo que señalamos a continuación:

#### **CONTEXTO**

De un tiempo a esta parte, los clásicos piropos que los hombres lanzan a las mujeres en las calles, práctica frecuente en nuestros pueblos y ciudades, se ha convertido en objeto de discusión, por cuanto una visión cada vez más extendida los entiende como una forma de violencia sexual que hasta ahora ha sido naturalizada.

**Tema del debate:** Los piropos que reciben las mujeres en la calle por parte de hombres.

**Controversia o polémica:** Los piropos, ¿constituyen una forma de violencia de género?

**Posiciones en controversia:**

- A) Los piropos constituyen una forma de violencia de género.
- B) Los piropos no constituyen una forma de violencia de género.

- ¿Cuál es la tesis que sostendremos?

*"Los piropos emitidos por hombres hacia mujeres en la calle constituyen una forma de violencia de género".*

- ¿En qué nos basamos o apoyamos para sostener esta tesis?

*En que "los piropos recibidos por las mujeres en la calle generan un impacto psicológico negativo en ellas".*

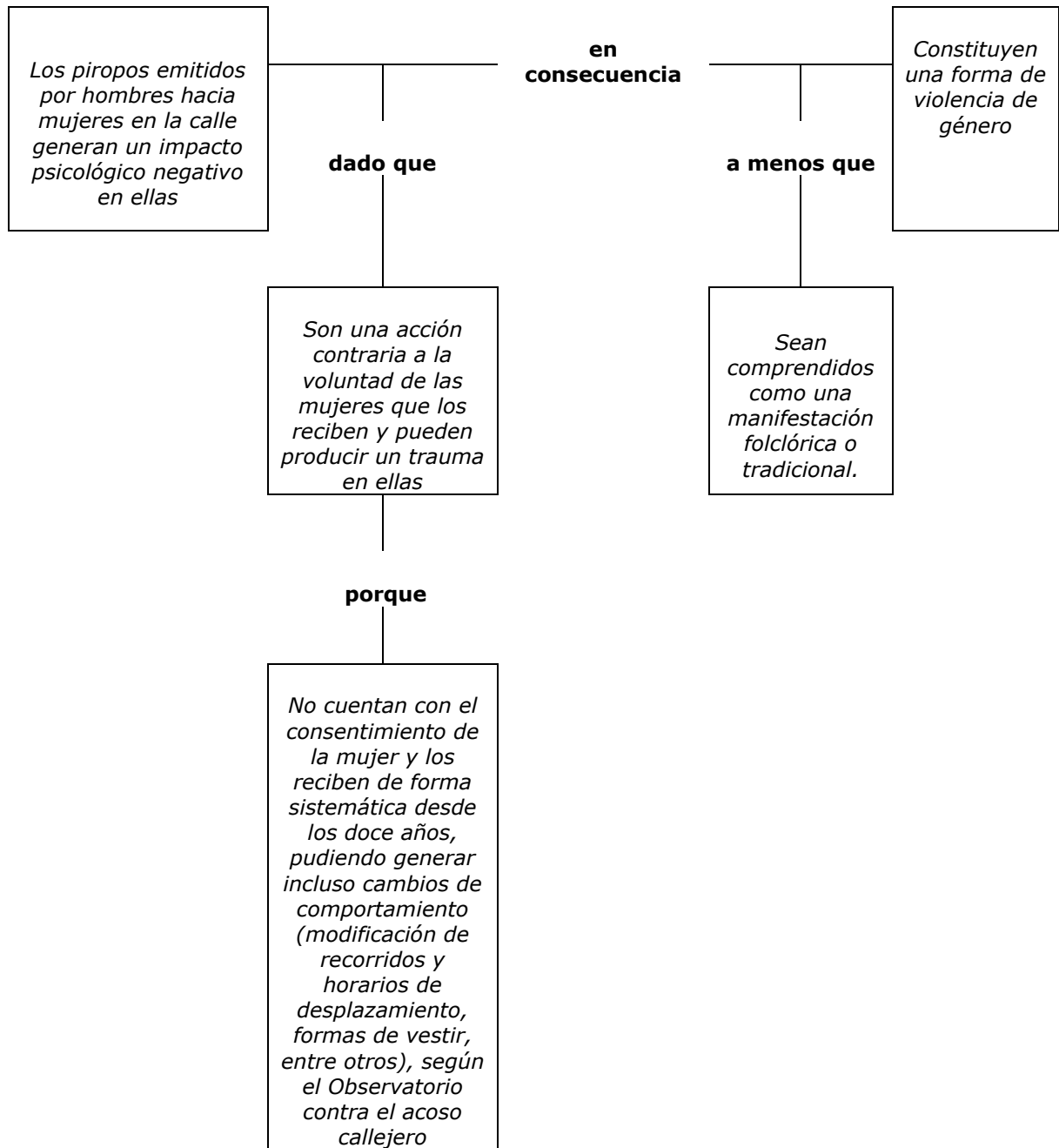
En este punto, y con el fin de verificar que la relación entre la tesis y los datos —esto es, los hechos, creencias, valores o experiencias en las que se apoya la tesis— efectivamente está sustentada, el o la docente puede generar preguntas como las siguientes:

- ¿Cómo hemos llegado a la conclusión planteada por nuestra tesis a partir del dato proporcionado? O: ¿Por qué el hecho de que los piropos generen un impacto psicológico negativo en las mujeres permite apoyar la tesis de que estos constituyen una forma de violencia de género?

*Porque los piropos son una acción contraria a la voluntad de las mujeres que los reciben (es una forma de ejercer poder sobre ellas) y pueden producir un trauma en ellas.*

Luego, y con el objetivo de constatar que esta relación puede ser aceptada, es decir, que tiene su propia fundamentación, se pueden generar preguntas como estas: ¿En qué se respalda o apoya esta relación? ¿Cómo aseguramos que esta relación es adecuada? *En que los piropos no cuentan con el consentimiento de la mujer y los reciben de forma sistemática aproximadamente desde los doce años, pudiendo generar incluso cambios de comportamiento (modificación de recorridos y horarios de desplazamiento, formas de vestir, entre otros), según el Observatorio contra el acoso callejero.*

Este razonamiento podría ser esquematizado en el siguiente modelo, para facilitar la comprensión de las relaciones entre los componentes del argumento:



Información tomada del Observatorio contra el acoso callejero, Chile. Recuperado de <https://www.ocac.cl/> (Consultado el 23 de diciembre de 2016).

Una vez modelada la forma de evaluar los argumentos, se invita a los y las estudiantes a que hagan lo propio con los argumentos generados para defender su tesis, pudiendo utilizar este esquema si les resulta de utilidad para visualizar las relaciones y solidez de sus argumentos.

Es importante señalar que el énfasis de este modelo no está puesto en las categorías que componen el argumento, sino en la relación entre el argumento y la tesis y en las relaciones entre los componentes del argumento. La estructura argumentativa debe sustentar una forma de razonar y de categorizar las ideas, no es la finalidad del debate el conocimiento memorístico de su dimensión estructural.

Ya elaborados los argumentos, cada grupo determina el orden en que los presentará durante el debate: ¿Presentarán primero los más fuertes o los más débiles?, ¿presentarán primero los más generales o los más particulares?, ¿presentarán primero aquellos más cercanos y/o atractivos para la audiencia o los más lejanos y/o menos atractivos? El o la docente puede guiar la decisión de los grupos promoviendo la reflexión sobre el efecto que provocaría un orden de presentación u otro, a la luz del propósito persuasivo de la argumentación que desarrollarán.

**Fase 5: Evaluación de contraargumentos.** Una vez estructurada la argumentación, cada grupo analiza los posibles contraargumentos que el grupo contrario podría esgrimir para debilitar o anular sus argumentos, con el propósito de generar respuestas. Para ello, pueden orientarse por las siguientes preguntas:

- El posible contraargumento, ¿anula alguno de los nuestros, lo debilita o podemos refutarlo y restaurar el nuestro?
- Si alguno de los posibles contraargumentos anula uno de nuestros argumentos, ¿convendría prescindir de este o sustituirlo?
- ¿Qué debilidades presenta el posible contraargumento?
- ¿Podemos anular el posible contraargumento? Y si no, ¿cómo podemos reducir la fuerza del posible contraargumento?, ¿qué pruebas necesitamos para ello?

En función del trabajo desarrollado (dominio del tema y de la posición que defienden los grupos, calidad de la investigación y estructuración de los argumentos, comprensión de la polémica y apropiación de las posturas en juego, entre otros aspectos), el o la docente podrá determinar si dar o no a conocer los argumentos elaborados por el equipo contrario, o generar esta etapa del trabajo de forma que cada equipo se anticipe a la contraargumentación de sus oponentes, a partir de su propia investigación.

**Fase 6: Inclusión de recursos de persuasión.** Cada grupo determina los recursos de persuasión que empleará para fortalecer sus argumentos y para anular o debilitar los de los oponentes. Para ello, se pueden considerar las siguientes preguntas, que recogen los recursos estudiados previamente:

- ¿Incluirán alguna cita o parafrasearán lo expuesto por alguno(a) de los(as) autores(as) o entrevistados(as)?
- ¿Podrían incluir alguna ironía, pregunta o exclamación retórica?

- ¿Qué conectores argumentativos emplearán para orientar la actividad contraargumentativa?
- ¿Qué palabras con carga valorativa deberían emplear y cuáles evitar?
- ¿Podría usarse alguna figura retórica para favorecer la persuasión de la audiencia?, ¿en qué momento y con qué finalidad?

Cada grupo deja registro de los recursos seleccionados, asociándolos a los esquemas trabajados o a las fases del debate en que pudiera ser conveniente utilizarlos.

**Fase 7: Práctica.** El o la docente da a conocer la estructura que tendrá cada debate: (1) cada equipo presenta el tema y la tesis que defiende; (2) cada equipo presenta los argumentos que sostienen su tesis; (3) los equipos toman un tiempo de receso para evaluar la argumentación presentada por el equipo contrario y formular la contraargumentación; (4) cada equipo presenta contraargumentos al equipo contrario, a partir de la argumentación desarrollada previamente; (5) cada equipo dispone de una instancia para responder; (6) cada equipo cierra su presentación y expone las conclusiones más relevantes; (7) se puede incluir un plenario en el que la audiencia interviene o plantea interrogantes a los equipos. Será fundamental enfatizar que el debate no consiste en la mera presentación de los propios argumentos o de los contraargumentos preparados, sino que en responder a lo expuesto por el equipo contrario en la etapa de contraargumentación y refutación. Asimismo, es relevante delimitar tiempos acotados de cada etapa, para proporcionar dinamismo y asegurar igualdad de condiciones para la intervención de todos los equipos.

Una vez conocida la estructura de los debates, los grupos distribuyen los roles que asumirá cada integrante: un o una estudiante a cargo de presentar el tema y la tesis que defenderá el equipo, otro u otra responsable de exponer los argumentos preparados por el equipo para sostener su tesis, otro u otra que responde a los contraargumentos presentados por el equipo contrario y, finalmente, un o una estudiante a cargo de cerrar la presentación del equipo y de presentar las principales conclusiones.

Cada grupo ensaya su presentación, grabándola si lo desean, para después observar sus intervenciones y evaluar como equipo los aspectos fuertes y débiles de la presentación. Para ello, pueden guiarse por algunas preguntas como las siguientes:

- ¿Es clara la presentación que realizamos o hay exposiciones confusas? ¿Cómo podríamos mejorar los aspectos débiles?
- ¿Somos convincentes en lo que decimos?, ¿en qué se aprecia esto?
- ¿Demostramos dominio del tema y de los argumentos que estamos presentando? ¿Cómo podríamos corregir nuestras debilidades en ese aspecto?
- ¿Queda clara la relación entre la tesis que estamos sosteniendo y los argumentos que esgrimimos?, ¿cómo podríamos mejorar esto?
- ¿Usamos recursos de persuasión adecuados? ¿cumplen el efecto que esperamos? ¿Qué recursos deberíamos agregar o suprimir?, ¿por qué?
- ¿Usamos adecuadamente la voz?, ¿deberíamos hablar más rápido o más lento?, ¿en qué momentos? ¿Cuándo sería útil introducir pausas?, ¿para qué?
- ¿Qué comunican nuestro cuerpo y nuestra gestualidad? ¿Cómo podríamos mejorar lo más débil para lograr nuestros propósitos?

**Fase 8: Realización de los debates.** El o la docente podrá organizar el orden de los debates según los temas seleccionados para el torneo, o sortear el orden de participación. Para la realización de los debates será importante que la organización del espacio favorezca la instancia de discusión. Por esta razón, se sugiere organizar a los equipos contrarios frente a frente, pero distribuyendo a sus integrantes de forma diagonal, de modo que la audiencia (resto del curso) pueda también observar a sus compañeros y compañeras en el momento del debate. Del mismo modo, se sugiere incluir moderadores para cada debate y establecer sus funciones durante la realización de los mismos: presentar a los equipos, regular los turnos de habla, controlar los tiempos y mantener la escucha respetuosa. Si el o la docente lo estima necesario, puede moderar el primer debate para modelar el rol que cumplirán posteriormente los y las estudiantes que asuman esta tarea.

Una vez realizados los debates, el o la docente podrá dirigir una instancia de autoevaluación y coevaluación acerca de la participación de los equipos y de la argumentación desarrollada. Asimismo, y al finalizar el torneo de debates, será relevante conversar con el curso acerca de los aprendizajes obtenidos en esta actividad, de la importancia y el sentido de la discusión, así como del ejercicio de discutir respondiendo a los argumentos del otro a partir de un conocimiento y reflexión previos.