



EVALUACIÓN

Módulo: Cuerpo humano y salud

CIENCIAS NATURALES

Sexto año básico

Mi nombre

.....

Mi curso

.....

Nombre de mi escuela

.....

Fecha

.....

2013

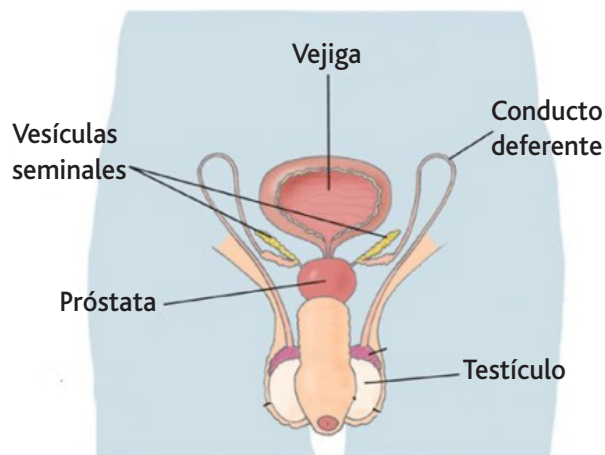
Para que puedas comprobar lo aprendido en el módulo te invitamos a contestar las siguientes ocho preguntas de selección múltiple y dos preguntas de desarrollo.

1. La siguiente imagen muestra el sistema reproductor femenino.



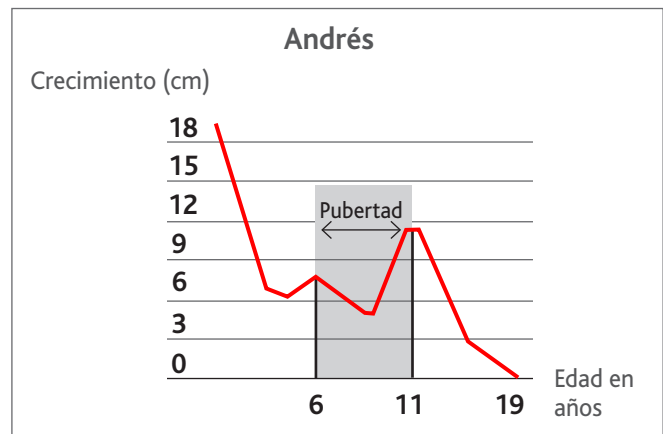
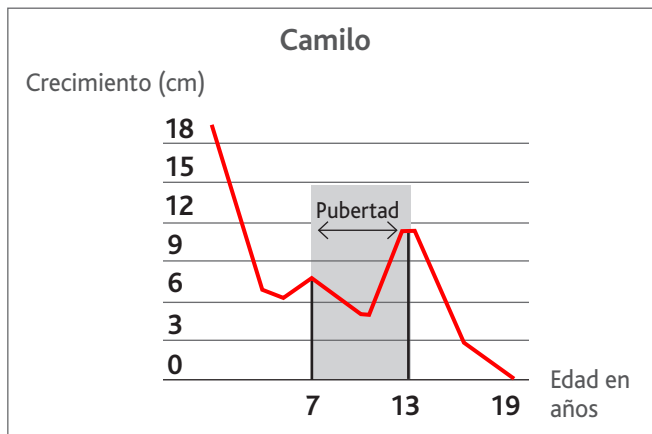
• ¿Cuál de las siguientes alternativas permite explicar la infertilidad causada si se cortan las trompas de Falopio en las zonas que indican las tijeras?

- A. La infertilidad es causada, porque el corte en esa región impide el contacto entre los espermatozoides y el óvulo.
 - B. La infertilidad es causada, porque las hormonas femeninas producidas en los ovarios no podrán llegar al útero.
 - C. Un corte en esas regiones provocará la infertilidad, porque se detendrá el proceso de menstruación.
 - D. La infertilidad será causada, porque el corte en las trompas de Falopio impedirá la ovulación.
2. Un médico está realizando una investigación sobre las células que dan origen a los espermatozoides y para su investigación necesita observar una muestra de las células al microscopio. ¿De cuál de los siguientes órganos debería sacar la muestra de células?



- A. De las vesículas seminales, ya que son glándulas del sistema reproductor masculino.
- B. De la próstata, porque es una glándula que participa en la formación del semen.
- C. Del conducto deferente, porque es una vía de transporte de los espermatozoides.
- D. Del testículo, porque es el órgano donde se forman los espermatozoides.

3. Camilo y Andrés son dos jóvenes de 19 años. El médico que los atiende desde su nacimiento ha registrado su velocidad de crecimiento en las distintas etapas de su vida.



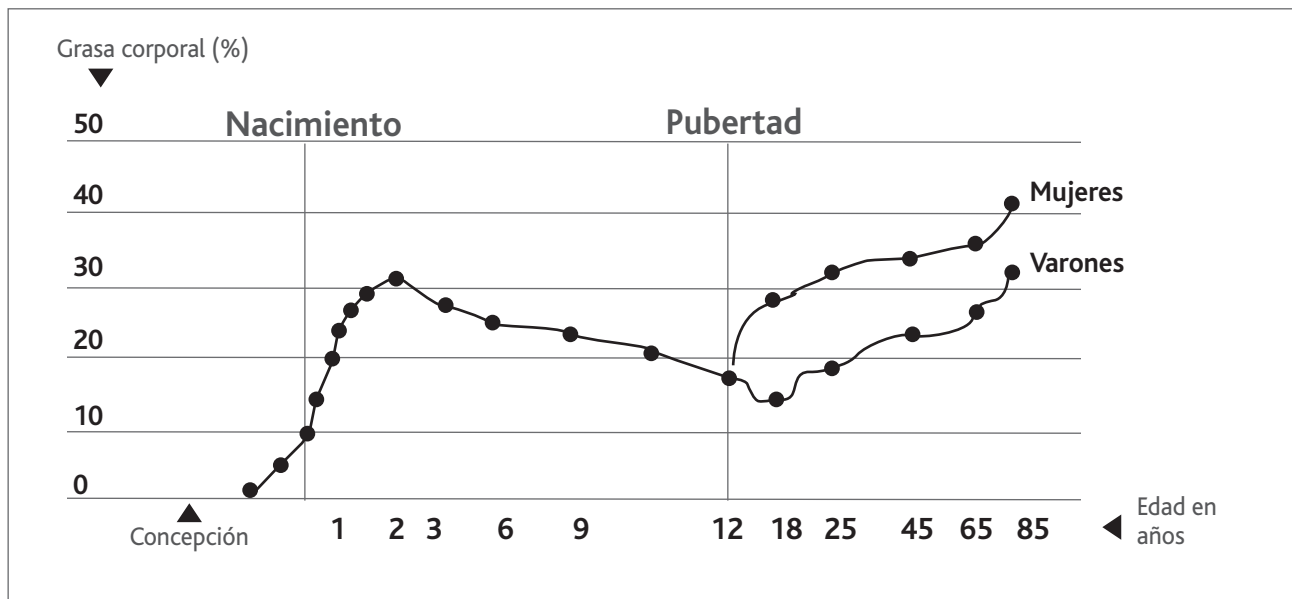
- ¿Qué conclusiones sobre la pubertad puedes sacar del análisis de los gráficos de Camilo y Andrés?
 - Camilo y Andrés tuvieron su pubertad antes de los 7 años de edad.
 - Camilo inició su pubertad antes que Andrés.
 - Andrés inició su pubertad antes que Camilo.
 - Camilo y Andrés tuvieron su pubertad después de los 11 años de edad.

4. En un consultorio realizaron un estudio estadístico y registraron la edad de la menarquia de sus pacientes. La siguiente tabla muestra los resultados:

Edad	Cantidad de niñas
9 años	5
10 años	7
12 años	23
14 o más años	4

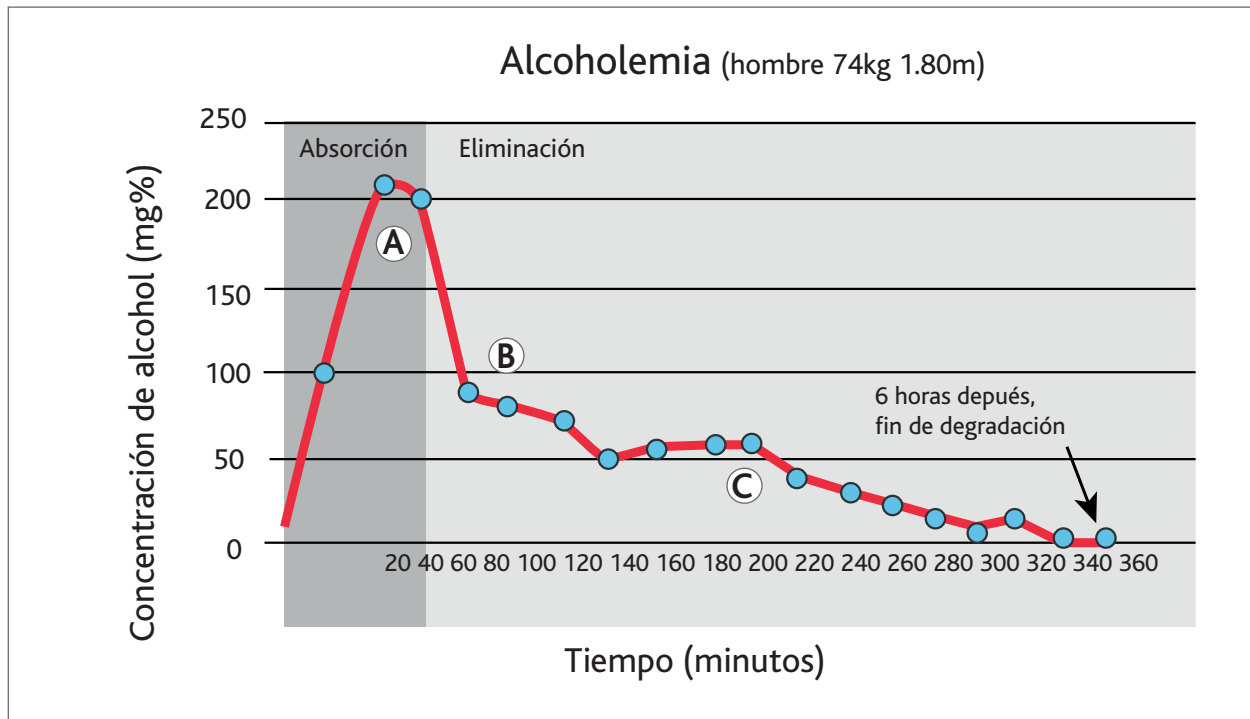
- ¿Cuál de las siguientes alternativas es una conclusión correcta sobre los datos de la tabla?
 - La edad normal a la que debe ocurrir la menarquia es a los 12 años.
 - Las niñas de 9 y 14 años presentan menos días de menstruación.
 - Las niñas de 12 años son las que presentan las menstruaciones más intensas.
 - La edad más frecuente en la que ocurre la menarquia es a los 12 años.

5. El siguiente gráfico muestra el porcentaje de grasa corporal de varones y mujeres a lo largo de la vida.



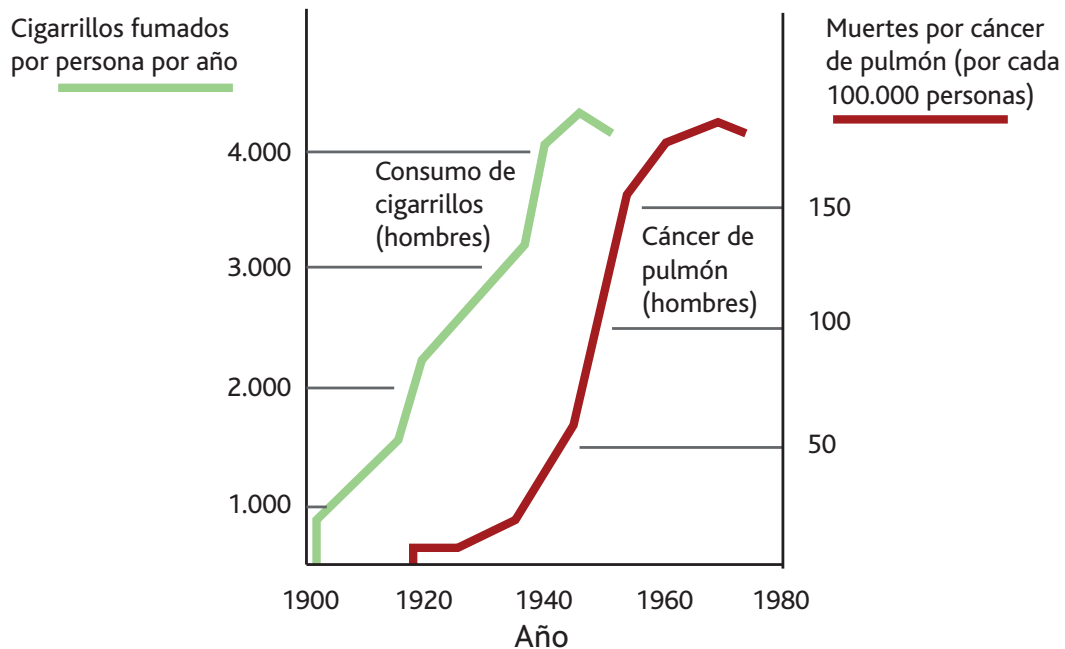
- ¿Cuál de las siguientes afirmaciones es correcta en relación a la información presentada en el gráfico?
 - A. Las mujeres inician la pubertad antes que los varones.
 - B. Desde la pubertad aumenta el porcentaje de grasa corporal en las mujeres.
 - C. La falta de ejercicio provoca un aumento de la grasa corporal.
 - D. Durante la pubertad los varones realizan más ejercicio físico, lo que explica la baja en el porcentaje de grasa corporal.

6. El siguiente gráfico muestra la concentración de alcohol en la sangre (alcoholemia) en un hombre de 74 kilos que bebió una cerveza.



- ¿Cuál de las siguientes afirmaciones es correcta en relación al gráfico?
 - A. El hombre está bajo los efectos del alcohol en los puntos señalados con las letras A y B, y no en el punto C.
 - B. Una vez que el alcohol ha hecho efecto en el punto señalado con la letra A, el porcentaje de alcohol disminuye sin provocar efectos en la persona.
 - C. Seis horas demora nuestro organismo en eliminar el alcohol independientemente de la cantidad bebida de alcohol.
 - D. Si el hombre hubiese consumido cuatro cervezas la cantidad de horas para eliminar el alcohol sería mayor de seis horas.

7. El siguiente gráfico muestra un estudio realizado sobre el tabaquismo. Durante el estudio se midió la cantidad de cigarrillos fumados por persona por año y el número de casos de cáncer de pulmón.

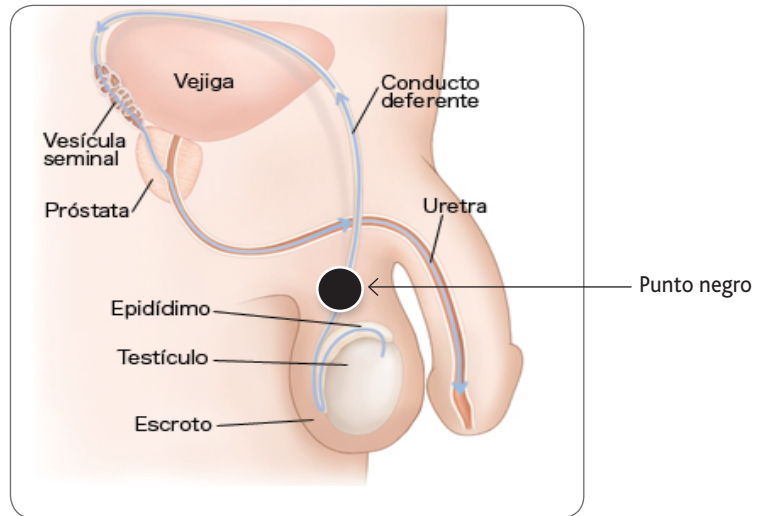


- ¿Cuál fue la pregunta que los científicos buscaron responder con esta investigación?
- A. ¿Por qué desde 1940 a 1980 disminuyó el número de cigarrillos fumados y los casos de cáncer?
- B. ¿Existe relación entre el consumo de cigarrillos y el desarrollo de cáncer del pulmón?
- C. ¿Por qué aumentó el número de casos de cáncer al pulmón entre 1940 y 1960?
- D. ¿Es el tabaco una droga adictiva y dañina para la salud?
8. Lee la siguiente declaración realizada por una cantante de pop a través de medios electrónicos y selecciona la alternativa que responde la pregunta: ¿Por qué se reconoce como una adolescente normal?

“Soy una adolescente normal. He pasado por estar enojada con mis padres, con los chicos y con muchas personas con las que me relaciono. Escribo cosas honestas, y muchas personas han pasado por lo mismo que yo; cada persona lo hecho”.

- A. Porque describe algunos de los cambios psicológicos que surgen en la adolescencia.
- B. Porque ha desarrollado los cambios físicos de la adolescencia.
- C. Porque en su respuesta menciona a los “chicos”, y esa relación es típica solo de la adolescencia.
- D. Porque escribe cosas honestas como todos los adolescentes.

1. El siguiente esquema representa el sistema reproductor masculino.



- Si se bloquea el camino de los espermatozoides en el punto negro de ambos testículos, ¿qué ocurrirá con los espermatozoides?

- ¿Qué probabilidades tiene este varón de ser padre?

2. Alberto tiene un hermano menor de 11 años, quien le preguntó por qué su voz estaba cambiando. ¿Qué debería responder Alberto a su hermano menor para que comprenda la etapa de la vida en que se encuentra?

6º



Ministerio de
Educación

Gobierno de Chile